

OBSERVATOIRE DU GRAND CHANTIER LYON-TURIN

DONNÉES CLÉS

—
Chantier de la galerie
de reconnaissance
de Saint-Martin-la-Porte
—

NOVEMBRE 2016



Une initiative portée
et mise en œuvre par



DONNÉES CLÉS



INTRODUCTION

Pilotée par l'État, la Région Auvergne – Rhône-Alpes et le Département de la Savoie, **la démarche Grand Chantier Lyon-Turin** vise à préparer l'arrivée des chantiers, accompagner leur déroulement et valoriser les opportunités offertes pour les territoires et leur développement.

Dans ce cadre, l'**Observatoire**, conçu pour le Grand Chantier Lyon-Turin, est expérimenté sur la galerie de Saint-Martin-la-Porte (chantier SMP4). Véritable outil de suivi du chantier et de ses effets sur les territoires, son objectif est de favoriser les bonnes conditions de réalisation des travaux, de mesurer l'implication du tissu économique local et d'anticiper les impacts générés par le chantier en adaptant les mesures et les politiques d'accompagnement des territoires.

L'Observatoire repose sur une sélection d'indicateurs, dont certains relèvent directement du chantier (emploi-formation, mobilisation du tissu économique local, hébergement du personnel,...) et d'autres du territoire, en apportant un éclairage sur les évolutions territoriales liées au chantier (équipements et services à la population, réhabilitation des logements, évolution du parc des logements vacants,...).

Ce deuxième numéro de « **Données clés** » présente les effets du chantier sur les territoires grâce à une sélection d'indicateurs réalisée à partir des données transmises au 30 septembre 2016, par le groupement d'entreprises* en charge des travaux de la galerie de reconnaissance de Saint-Martin-la-Porte, complétées par des données de partenaires comme la DIRECCTE, Pôle emploi, ...

*Le groupement d'entreprises est composé de SPIE Batignolles TPCI ; Sotrabas ; Eiffage TP ; Ghella Spa ; CMC Di Ravenna et COGEIS SpA.

SOMMAIRE

I.

PANORAMA DES EMPLOIS DU CHANTIER DE SAINT-MARTIN-LA-PORTE

- | | | |
|----------|--|---|
| 1 | 481 EMPLOIS SUR LE CHANTIER EN SEPTEMBRE 2016..... | 4 |
| 2 | 60 % DES EMPLOIS DU CHANTIER ISSUS
DE RHÔNE-ALPES | 6 |
| 3 | LES OUVRIERS : 72 % DES EMPLOIS
SUR LE CHANTIER | 7 |
| 4 | DES EMPLOIS MAJORITAIREMENT QUALIFIÉS..... | 8 |
-

II.

LES RETOMBÉES LOCALES

- | | | |
|----------|--|----|
| 1 | 11,5 M€ D'ACTIVITÉS PRÉVISIONNELLES CONFIEES
AUX ENTREPRISES MAURIENNAISES | 9 |
| 2 | HÉBERGEMENT DES SALARIÉS :
ENVIRON 100 000 € DEPENSÉS LOCALEMENT EN
SEPTEMBRE 2016 PAR L'ENSEMBLE DU PERSONNEL
DU CHANTIER EN DÉPLACEMENT | 10 |
| 3 | DÉPENSES LOCALES DES SALARIÉS :
ENVIRON 2,4 M€ DE DÉPENSES LOCALES
INJECTÉES EN UN AN EN MAURIENNE..... | 11 |
-

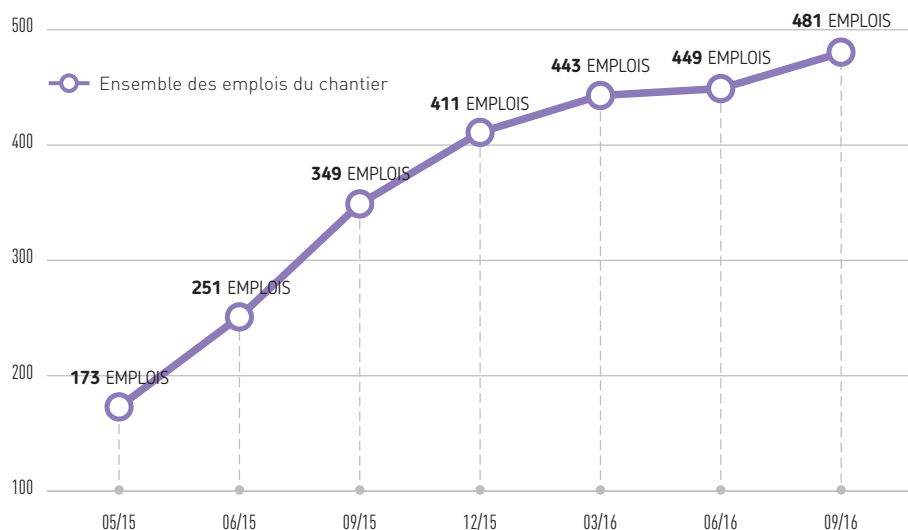
1.

PANORAMA DES EMPLOIS DU CHANTIER DE SAINT-MARTIN-LA-PORTE

Les mesures sur les emplois portent sur le groupement d'entreprises, les intérimaires ainsi que sur les emplois des sous-traitants, fournisseurs et prestataires qui travaillent sur le site du chantier et participent directement à l'ouvrage final.

1 481 EMPLOIS SUR LE CHANTIER EN SEPTEMBRE 2016

L'évolution des emplois du chantier de Saint-Martin-la-Porte



Source : SPIE - ASADAC MDP 73



Au 30 septembre 2016, le chantier compte **481** emplois,
soit une augmentation de **38%** sur une année.

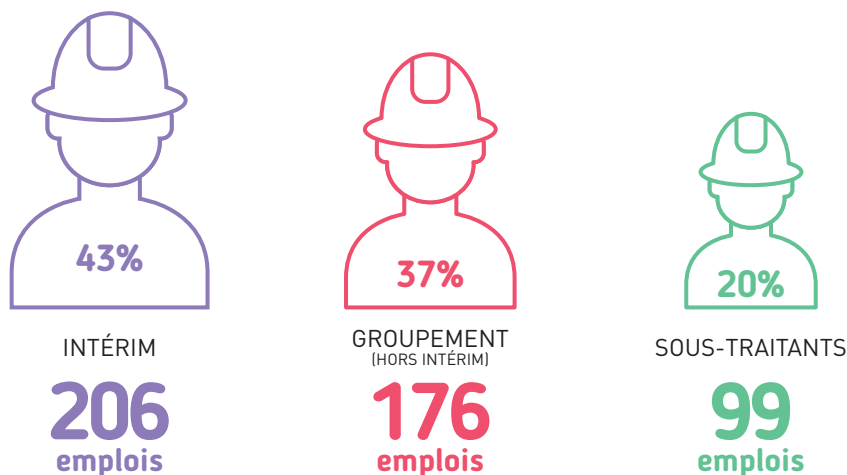
Les emplois du groupement d'entreprises et les emplois intérimaires représentent **79 % des emplois du chantier.**

- Les **176 emplois du groupement d'entreprises** sont constitués pour l'essentiel par des mutations internes de personnels originaires des entreprises du groupement (SPIE Batignolles, Sotrabas, Eiffage TP, Ghella, CMC et COGEIS).
- **206 emplois intérimaires** viennent renforcer les équipes des entreprises. Ces personnels sont récurrents sur les chantiers de travaux souterrains : à durée limitée, ils sont pour la plupart appelés sur des compétences très spécifiques. **Cela permet également l'accès de l'emploi local au chantier pour certains emplois.**
- **99 emplois équivalent temps plein sont issus d'entreprises sous-traitantes, fournisseurs ou prestataires de services** qui travaillent sur le site du chantier et participent à l'ouvrage final. En trois mois, on enregistre 34 emplois équivalent temps plein supplémentaires essentiellement dus au montage et réglage du tunnelier et convoyeur ainsi qu'au transport de marinage.

Participent également au chantier de nombreux intervenants (génie civil, installation de chantier, terrassement), des prestataires (prestations intellectuelles ou de services) et des fournisseurs (avec ou sans mise en œuvre), dont les effectifs ne sont pas quantifiés.

L'origine des 481 emplois du chantier de Saint-Martin-la-Porte

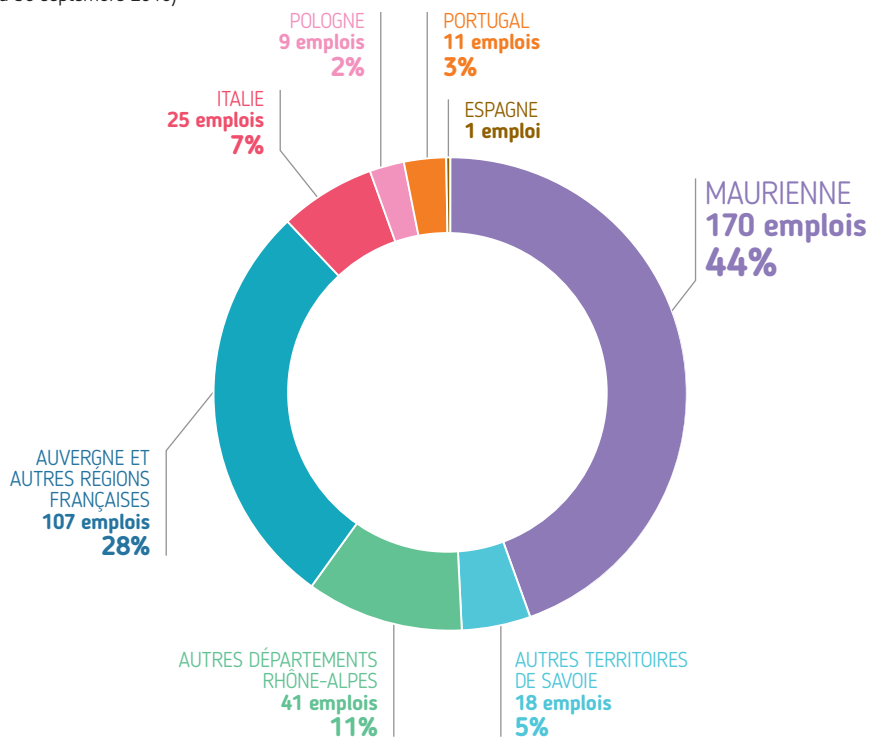
(au 30 septembre 2016)



2 60 % DES EMPLOIS DU CHANTIER ISSUS DE RHÔNE-ALPES

Les origines géographiques des emplois du chantier, groupement et intérim

(au 30 septembre 2016)



Source : SPIE - ASADAC MDP 73

Concernant les salariés étrangers sous contrat de droit français, les chiffres indiqués concernent les emplois de personnels étrangers non-résidents en France au moment de leur embauche sur le chantier. Ils ne comprennent donc pas les salariés étrangers déjà résidents en France (Maurienne, Savoie ou autres) au moment de leur arrivée sur le chantier. Ceux-ci travaillent tous au sein des entreprises du groupement, ou en intérim, sous contrats de droit français.



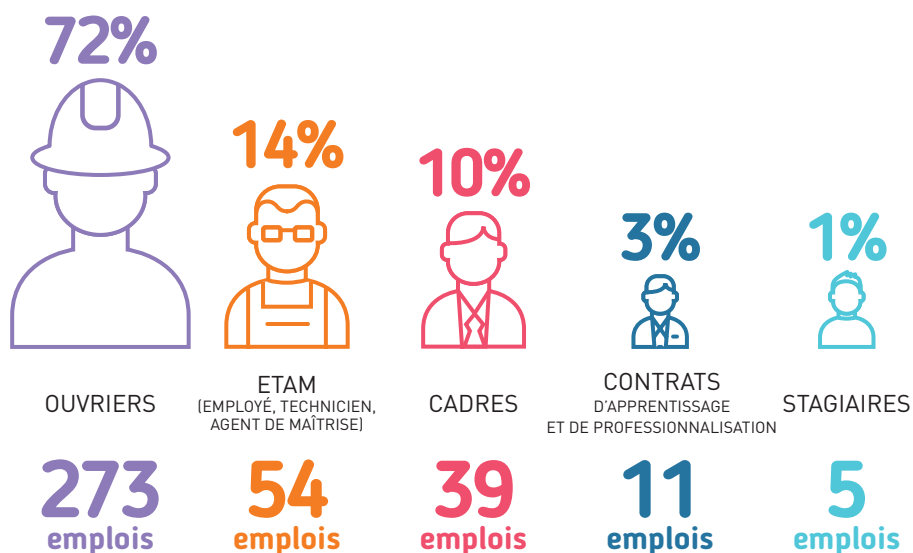
L'ancrage territorial du chantier est important avec un recrutement local et rhônalpin de **60%**.

44% des emplois sur le chantier proviennent de la Maurienne.

3 LES OUVRIERS : 72% DES EMPLOIS SUR LE CHANTIER

La répartition des 382 emplois du groupement et de l'intérim sur le chantier

(au 30 septembre 2016)



Source : chantier SMP4, SPIE / MDP 73

—
Le nombre d'ouvriers sur le chantier est passé depuis mai 2015 de **101 à 273 personnes.**

Le nombre de cadres du groupement demeure stable et concerne pour l'essentiel des emplois permanents de salariés, non locaux, travaillant sur les différents chantiers du groupement.

Les ETAM occupent des postes de chefs de chantier, chef mécanicien, chef électricien, secrétaire, comptable, ...

Le chantier compte au 30 septembre 2016, **16 personnes en contrats d'apprentissage ou de professionnalisation et stagiaires.**

4 DES EMPLOIS MAJORITAIREMENT QUALIFIÉS

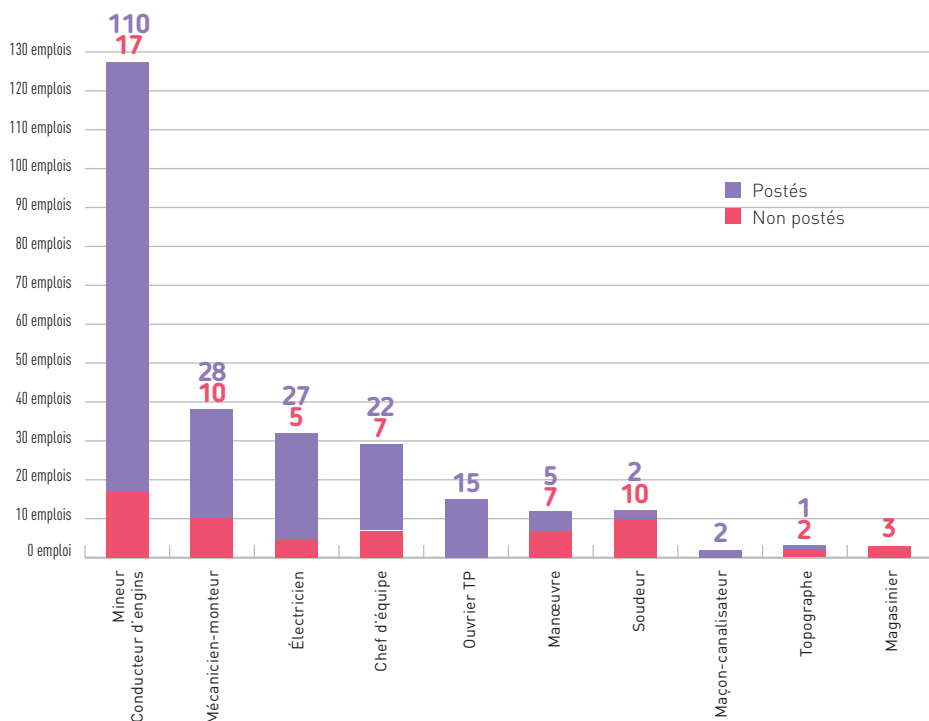
Le chantier comporte très peu d'emplois non qualifiés au sein du groupement avec actuellement 15 manœuvres ou magasiniers.

46 % des ouvriers sont des mineurs conducteurs d'engins. Ils sont chargés de la foration, du marinage et de la purge durant les phases de creusement du tunnel à l'explosif et travaillent pour 87 % d'entre eux en équipe postée.

90 à 100 personnes sont nécessaires pour faire fonctionner le tunnelier.

Les métiers des 273 ouvriers du groupement et de l'intérim

(au 30 septembre 2016)



II.

LES RETOMBÉES LOCALES

1 11,5 M€ D'ACTIVITÉS PRÉVISIONNELLES CONFIÉES AUX ENTREPRISES MAURIENNAISES

Le montant actuel des travaux s'élève à **291,5 millions d'euros**.

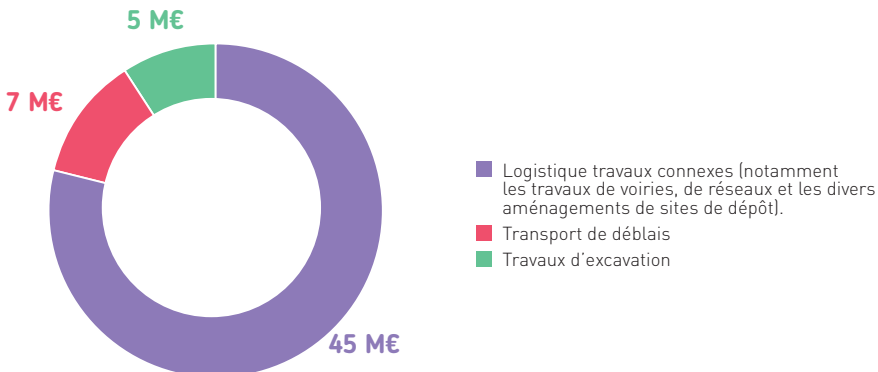
Le groupement d'entreprises a confié, ou va engager, **57 millions d'euros** d'activités du chantier à des entreprises sous-traitantes. Ces activités concernent les aménagements extérieurs (plateforme, voiries, déboisement, enrochement, sites de dépôts...) mais aussi la fabrication et l'utilisation des bétons, la préfabrication des aciers et des voussoirs ainsi que le transport.

Le groupement a indiqué qu'il donne la priorité, à coût égal, aux entreprises locales ou régionales.

Le groupement estime qu'environ **11,5 millions d'euros sont ou seront réalisés par des entreprises de Maurienne** (soit 20 %), en particulier l'activité « transport des déblais ».

Dans ces 57 millions d'euros ne figurent ni les fournitures de matériel (tunnelier, bandes transporteuses...) ni les autres intervenants (études, intérim,...).

Répartition des volumes financiers prévisionnels jusqu'à fin 2018



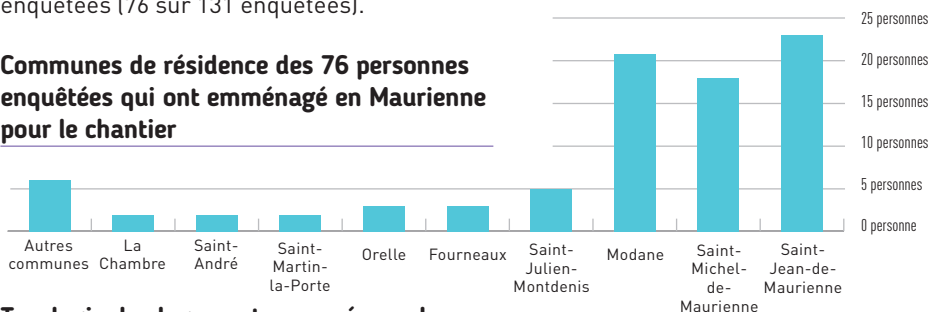
2 HÉBERGEMENT DES SALARIÉS : ENVIRON 100 000 € DÉPENSÉS LOCALEMENT EN SEPTEMBRE 2016 PAR L'ENSEMBLE DU PERSONNEL DU CHANTIER EN DÉPLACEMENT

Une enquête a été réalisée auprès du personnel du chantier (groupement d'entreprises et intérim) afin de connaître les modes de vie et de consommation de la population du chantier et de mesurer l'impact économique généré par le personnel « en déplacement », notamment les retombées sur l'hébergement.

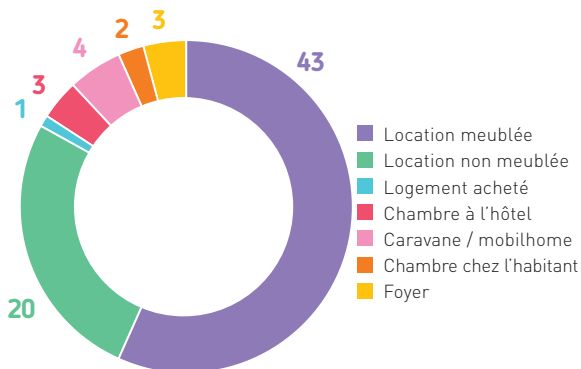
Au total, 131 personnes (plus d'un tiers de l'effectif total) ont participé à l'enquête entre mai et septembre 2016. Cet échantillon est représentatif du personnel présent sur le chantier au 30 septembre 2016, à la fois dans la répartition des cadres, ETAM et ouvriers, ainsi que dans la répartition du personnel local et « en déplacement ».

Les personnes dites « en déplacement » sont celles qui ont emménagé en Maurienne pour travailler sur le chantier. Elles représentent 58 % de l'ensemble des personnes enquêtées (76 sur 131 enquêtées).

Communes de résidence des 76 personnes enquêtées qui ont emménagé en Maurienne pour le chantier



Typologie des logements occupés par les salariés en déplacement



Les chiffres clés de l'enquête sur les salariés « en déplacement » :

→ **87 %** ont emménagé sans leur famille (10 familles présentes dont 5 avec enfants) ;

→ **29 %** sont en colocation.

3 DÉPENSES LOCALES DES SALARIÉS : ENVIRON 2,4 M€ DE DÉPENSES LOCALES INJECTÉES EN 1 AN EN MAURIENNE

D'après les résultats de l'enquête, le montant mensuel moyen de dépenses locales d'une personne est estimé à **1 020 euros**.

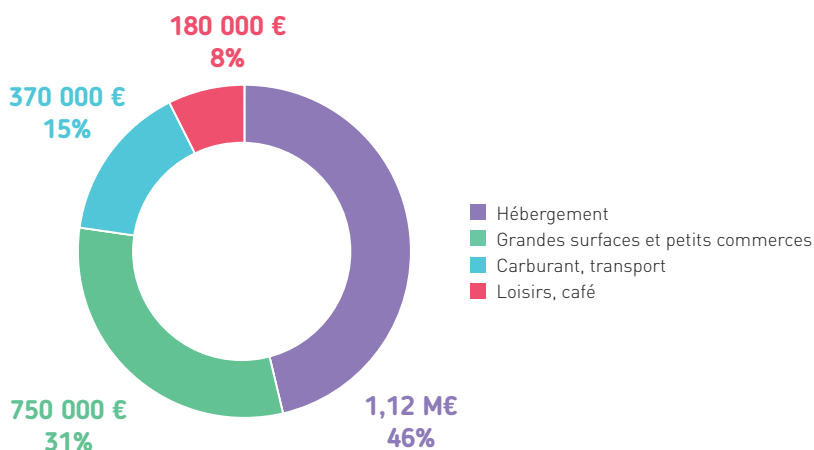
Ces dépenses se répartissent en 4 catégories :

- Hébergement : 473 euros
- Grandes surfaces et petits commerces (alimentation, divers) : 316 euros
- Carburant, transport : 157 euros
- Loisirs, café : 75 euros

Par extrapolation sur une année, du 30 juin 2015 au 30 juin 2016, les dépenses locales de l'ensemble du personnel du chantier en déplacement sont estimées à environ 2,4 millions d'euros.

Apport à l'économie locale du personnel du chantier en déplacement sur une année

(du 30 juin 2015 au 30 juin 2016)



Pour toute information :
pref-mission-grand-chantier@savoie.gouv.fr



DÉMARCHE
**GRAND
CHANTIER**
LYON-TURIN

Une chance pour le territoire

Une initiative portée
et mise en œuvre par



en lien avec

